

Kdo se může stát náhradním rodičem?

Kritéria odborného posuzování
pro zájemce o náhradní rodinnou péči

Ministerstvo práce a sociálních věcí



Evropská unie
Evropský sociální fond
Operační program Zaměstnanost



PRÁVO NA DĚTSTVÍ



Kdo se může stát náhradním rodičem?

Kritéria odborného posuzování pro zájemce o náhradní rodinnou péči

Mgr. Johana Mertová, Mgr. et Mgr. Bohuslava Janků, edd.

© Ministerstvo práce a sociálních věcí, 2019

ISBN 978-80-7421-165-2

Tento materiál vznikl v rámci projektu **Systémový rozvoj a podpora nástrojů sociálně-právní ochrany dětí** Ministerstva práce a sociálních věcí. Najdete ho na www.pravonadestvi.cz.

Na tvorbě materiálu se podílelo 18 projektových pracovníků z 8 krajů zapojených do projektu. Děkujeme všem za podnětné připomínky.

Chcete se stát náhradním rodičem? Zajímá Vás, co by budoucí osvojitel, pěstoun či pěstoun na přechodnou dobu měl splňovat, aby mohl přijmout dítě do náhradní rodinné péče? Seznamte se s bližším vysvětlením jednotlivých kritérií odborného posuzování, která vychází ze Zákona.

Vážená paní, vážený pane,

děkujeme Vám za projevený zájem přijmout dítě do náhradní rodinné péče (dále jen „NRP“).

Abyste mohl(a) být zařazen(a) do evidence žadatelů o zprostředkování osvojení nebo pěstounské péče či do evidence osob, které mohou vykonávat pěstounskou péči na přechodnou dobu, vedené krajským úřadem, je třeba, abyste byl(a) tzv. odborně posouzen(a) v souladu se zákonem č. 359/1999 Sb., o sociálně-právní ochraně dětí, ve znění pozdějších předpisů (dále jen „Zákon“).

Smyslem předkládaného materiálu je informovat Vás o obsahu odborného posuzování, konkrétně, jakých oblastí Vašeho života se bude týkat, proč je důležité z hlediska náhradní rodinné péče tyto oblasti sledovat a jaká jsou kritéria jejich naplnění. Považujeme za nutné, abyste před podáním žádosti o zprostředkování náhradní rodinné péče sledovaným oblastem rozuměl(a) a vnímal(a) důležitost tohoto posuzování, které je nezbytné pro svěření dítěte do Vaší rodiny.

Nemějte obavy, není účelem a ani není možné, aby zájemce o NRP všechna níže uvedená kritéria zcela naplnil. Některé schopnosti může budoucí náhradní rodič získat až v průběhu procesu odborného posuzování, např. v rámci kurzu přípravy k přijetí dítěte do rodiny, další dovednosti lze rozvíjet až samotným výkonem náhradního rodičovství. Současně je třeba u každého individuálně posoudit jeho situaci.

Dojdete-li po přečtení publikace k závěru, že cesta náhradního rodičovství není pro Vás a Vaši rodinu vhodná, i tak Vám děkujeme za Váš čas. Ne každý může být pilotem dopravního letadla a stejně tak ne každý se může stát náhradním rodičem. Případně popřemýšlejte, zda by u Vás nepřicházela v úvahu cesta dobrovolnictví v organizaci, která náhradním rodičům pomáhá. Nejen pěstounů, ale i dobrovolníků je nedostatek.

V případě jakýchkoliv nejasností či potřeby dalších dotazů se neváhejte obrátit na sociálního pracovníka oddělení sociálně-právní ochrany dětí obecního úřadu obce s rozšířenou působností či pracovníka neziskové organizace, jež se věnuje pomoci náhradním rodinám.

Mgr. Jana Hanzlíková
náměstkyně pro řízení sekce sociální politiky
Ministerstvo práce a sociálních věcí

Obsah

Bezúhonnost	8
Motivace	9
Zdravotní a psychický stav, charakteristika osobnosti	10
Sociální prostředí, zvláště bydlení a domácnost	12
Stabilita manželského vztahu a prostředí v rodině	14
Předpoklad vychovávat dítě	16
Etnické, kulturní a náboženské prostředí	17
Další skutečnosti pro přijetí dítěte do osvojení nebo pěstounské péče	18
Posouzení schopnosti dětí žijících v domácnosti žadatele přijmout dítě do rodiny a vyjádření dětí žadatele k přijetí osvojovaného dítěte nebo dítěte svěřovaného do pěstounské péče do rodiny, jsou-li takového vyjádření schopny s ohledem na jejich věk a rozumovou vyspělost	19
Zhodnocení přípravy k přijetí dítěte, včetně speciální přípravy k přijetí dítěte pěstounem na přechodnou dobu	22
Posouzení schopnosti žadatelů o pěstounskou péči na přechodnou dobu pečovat o dítě vyžadující speciální péči a spolupracovat s rodiči těchto dětí	24
Moje poznámky	25

Bezúhonnost

Pro účely zprostředkování náhradní rodinné péče je pojem „bezúhonnost“ přesně vymezen Zákonem. Bezúhonnost se zjišťuje jak u zájemce¹, tak i dalších osob v jeho domácnosti, u nichž je předpoklad, že se budou určitou měrou podílet na péči o přijaté dítě. Snahou je zajistit dítěti příchozímu do náhradní rodinné péče možnost navázat vztah k lidem, kteří mu mohou být výchovným vzorem a zároveň ho ochrání před vystavením riziku spojenému se ztrátou života, zdraví, svobody, lidské důstojnosti, mravního vývoje či jeho jmění.

- Aby mohl být zájemce² zařazen do evidence žadatelů o zprostředkování náhradní rodinné péče, neměl by být v průběhu odborného posouzení trestně stíhaný.
- Zájemce, jeho manžel, manželka, druh, družka, dítě a jiná osoba, jež žije se zájemcem ve společné domácnosti (tzv. pod jednou střechou), by neměl být pravomocně odsouzen pro trestný čin, který směřoval proti životu, zdraví, svobodě, lidské důstojnosti, mravnímu vývoji nebo jmění dítěte; nebo pro jiný trestný čin, jehož spáchání může mít vliv na způsobilost zájemce o NRP k řádné výchově dítěte. To samé platí v případě trestné činnosti spáchané v zahraničí.
- Pokud zájemce spáchal jiný trestný čin, který nezakládá důvod pro ztrátu bezúhonnosti, měl by dokázat o svém trestném činu otevřeně hovořit a spolupracovat s pracovníkem sociálně-právní ochrany dětí. To samé platí v případě přestupku.
- Budoucí náhradní rodič by se měl ve svém susedství, zaměstnání, společenství chovat v souladu s dobrými mravy.



¹ Zájemce – tj. žadatel o zprostředkování NRP, který podal žádost o zařazení do evidence žadatelů o zprostředkování osvojení nebo pěstounské péče či evidence osob, které mohou vykonávat pěstounskou péči na přechodnou dobu. Evidence jsou vedené příslušným krajským úřadem.

² Z důvodu větší přehlednosti je v tomto materiálu převážně použito generické maskulinum, tj. je užit podstatných jmen mužského rodu pro souhrnné označení žen a mužů.

Motivace

Motivace je odrazem toho, jaká očekávání má budoucí náhradní rodič od příchodu dítěte do NRP. Je důležitá z hlediska úspěšnosti náhradního rodičovství. Pokud jsou očekávání náhradního rodiče nereálná, může být NRP předčasně ukončena, což má výrazně negativní vliv jak na dítě samotné, tak na členy náhradní rodiny. Náhradní rodinnou péči si můžeme představit jako cestu zájemce o NRP za dítětem a právě sledovaná oblast motivace nám ukazuje, jak je zájemce na této cestě daleko.



- Zájemce by měl dokázat pojmenovat důvody, proč se rozhodl podat žádost a přijmout dítě do NRP. Motivy se přitom mohou v čase vyvíjet či měnit. Druhy motivací mohou být různé a liší se i podle jednotlivých forem NRP (osvojení, pěstounská péče, pěstounská péče na přechodnou dobu).
- Pokud zájemce žije v páru, je třeba, aby se se svým partnerem/manželem na své motivaci shodli či se v ní vzájemně podpořili.
- S motivací souvisí i představa o uvažovaném dítěti ve smyslu, o jaké dítě je budoucí náhradní rodič schopen se postarat. Proto je třeba, aby zájemce uměl očekávání od příchodu dítěte do NRP pojmenovat.
- Budoucí náhradní rodič by se měl od počátku vyřizování své žádosti aktivně zajímat o problematiku dětí, které se ocitají mimo svou rodinu. Jen tak se může jeho nabízená pomoc setkat s potřebou dítěte nalézt náhradní rodinu.
- Motivace se odráží i ve spolupráci zájemce s pracovníky sociálně-právní ochrany dětí při vyřizování žádosti o NRP; zájemce by neměl celý proces nadbytečně prodlužovat.

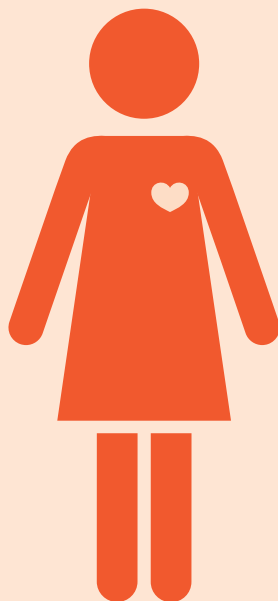
Zdravotní a psychický stav, charakteristika osobnosti

Péče o přijaté dítě je vzhledem ke specifikům NRP náročnější než péče o vlastní dítě. Je nutné vzít v úvahu, že do náhradní rodinné péče se umísťují i děti s rizikovými předpoklady z hlediska jejich vývoje a s nejistým výhledem do budoucnosti. Často se jedná o děti psychicky zranitelnější, a tedy i výchovně náročnější. Pro jejich zdravý vývoj je zapotřebí poskytnout jim plně funkční náhradní rodinu, která je schopná uspokojovat potřeby dětí nejen aktuálně, ale také do budoucna.

Základním předpokladem výchovy dítěte v NRP je to, aby zájemce byl zdravý či aby jeho zdravotní stav zásadně neomezoval každodenní péči o dítě až do jeho 18 let věku, ideálně i déle. Toto se nevztahuje na institut pěstounské péče na přechodnou dobu, kdy je délka pobytu dítěte zákonem vymezená maximální délkou trvání jednoho roku.

Při posuzování psychického stavu se jedná o posouzení, zda je zájemce duševně zdravý a zvládá běžné nároky života. Přijetí dítěte do NRP představuje náročnou životní změnu, která může v případě špatného psychického stavu zájemce vést k jejímu nevládnutí, a tedy selhání NRP a navrácení dítěte zpět do pobytového zařízení.

Osobnost zájemce určuje jeho reakce na dítě, jeho vnímavost a citlivost k potřebám dítěte, schopnost na něj odpovídajícím způsobem reagovat a vytvářet harmonické, podporující a rozvíjející prostředí. Zjišťuje se, zda je osobnostní výbava zájemce v souladu s výkonem náhradního rodičovství, zejména ve smyslu porozumění prožívání, chování a potřebám dítěte a schopnosti jejich náležitě naplňování.



- Zdravotní stav zájemce o NRP by měl být takový, aby umožňoval celodenní péči o přijaté dítě a zabezpečení jeho potřeb (citový vztah, jídlo, režim spánku, péče o hygienu, výchova, vzdělávání, hra atd.). Zároveň by zdravotní stav budoucího náhradního rodiče neměl být pro dítě v NRP ohrožující ve smyslu zajištění jeho bezpečí.
- Budoucí náhradní rodič by měl být schopen se s ohledem na svůj zdravotní stav postarat o dítě i v případě jeho nemoci, včetně hospitalizace dítěte, potřeby dietního stravování atd.
- Zájemce by měl být schopen každodenní sebeobsluhy a případná léčba jeho onemocnění by neměla vyžadovat každodenní návštěvu lékaře či dlouhodobé dodržování léčebného režimu, které by bylo na úkor péče o dítě.
- Zájemce by měl být schopen z hlediska svého psychického stavu naplňovat potřeby dítěte v NRP. Jeho chování, prožívání a jednání by mělo odpovídat běžnému očekávanému projevu a mělo by být přiléhavé situaci, v níž se zájemce nachází.
- Zájemce by měl být schopen odpovídajícím způsobem reagovat ve stresových/zátěžových situacích.
- U budoucího náhradního rodiče by mělo být shledáno, že u něho nejsou přítomny známky poruch osobnosti s výrazným dopadem na jeho pečovatelské a vychovatelské schopnosti.
- Zájemce by měl mít do potřebné míry zpracované své životní ztráty (např. rozvod, rozchod, úmrtí člena rodiny atp.), které v minulosti zažil. Měl by rozumět procesu truchlení a měl by si být vědom toho, co mu pomohlo se ztrátami se vyrovnat.
- Celkové poznávací schopnosti zájemce by mu měly umožňovat porozumět problematice dítěte v náhradní rodinné péči, včetně schopnosti se v této oblasti dále rozvíjet.

Sociální prostředí, zvláště bydlení a domácnost

Základním předpokladem úspěchu NRP je vytvoření pevného vztahu mezi dítětem a náhradním rodičem. Z tohoto důvodu je zjišťována schopnost zájemce o NRP budovat vztahy v prostředí, v němž se běžně pohybuje, včetně kvality těchto vztahů. Také je třeba všimnout si lidí, kteří žijí se zájemcem tzv. pod jednou střechou, a znát jejich postoj k NRP, protože i oni budou mít vliv na život svěřeného dítěte.

Dítě, které přichází do NRP, má své potřeby i z hlediska bydlení. Zjišťuje se, zda bytové podmínky zájemce nabízejí budoucí prostor pro hru, vzdělávání, odpočinek a soukromí příchozího dítěte. V potaz se bere i zabezpečení bytu, domu a jeho okolí ve smyslu snížení rizika ohrožení zdraví dítěte. Děti, které v NRP vyrůstají, mají často specifické potřeby, a proto se sleduje i lokalita bydliště a dostupnost služeb, které by dítě v NRP mohlo potřebovat.

Ekonomická úroveň zájemce se sleduje z pohledu jeho schopnosti zajistit potřeby dítěte přicházejícího do NRP; včetně toho, jak zájemce umí nakládat s finančními prostředky, případně plnit své závazky ve formě dluhů. Neschopnost plnit řádně a včas platební povinnosti představuje riziko, které je významným zdrojem stresu a napětí v domácnosti zájemce a může ovlivnit jeho schopnost poskytnout kvalitní péči budoucímu svěřenému dítěti.

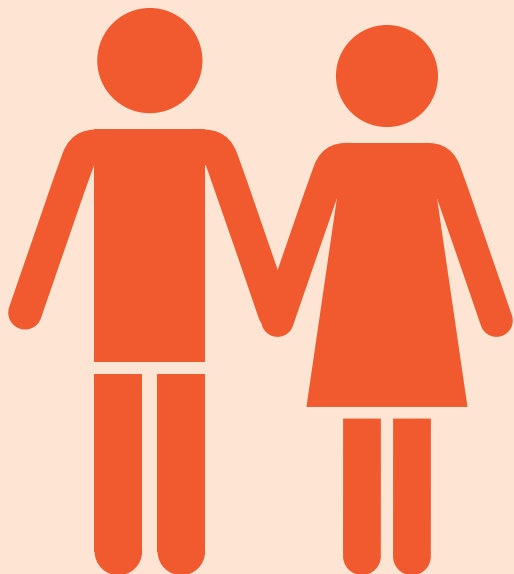


- U budoucího náhradního rodiče by měl být předpoklad, že je schopen vytvářet nové vztahy, tzn. že je schopen budovat vztahy v rámci svého pracovního kolektivu, svého sousedství a v dalších společenstvích.
- Budoucí náhradní rodič by měl mít také místně dostupnou podpůrnou síť (rodiče, sourozenci, přátelé) a měl by být předpoklad, že osoby zahrnuté v jeho podpůrné síti budou svou podporu poskytovat i po příchodu dítěte. Zájemce o NRP, který plánuje, že bude o dítě pečovat sám, by měl mít v podpůrné síti osobu, jež by převzala roli pečovatele v případě nenadálé události.
- Příjmy zájemce o NRP by měly být dostatečné k zajištění potřeb rodiny nejen před výkonem náhradní rodinné péče, ale i po přijetí dítěte do péče.
- Budoucí náhradní rodič by měl být schopen plnit řádně a včas své platební povinnosti. Zájemce, který je či byl dluhově zatížený, by měl mít aktivní přístup k řešení své situace.
- Zájemce by měl rozumět tomu, jaký bude mít dopad výkon náhradního rodičovství na jeho finanční situaci.
- U zájemce, který již náhradním rodičem je, se předpokládá, že u přijatého dítěte řádným způsobem spravuje finanční a majetkové záležitosti v běžném rozsahu.
- Bytové podmínky zájemce o NRP nesmějí ohrožovat zdraví a bezpečí jednotlivých členů domácnosti a zejména příchozího dítěte. Byt by měl být pro dítě fyzicky bezpečným prostředím odpovídajícím potřebám jeho věku.
- Zájemce by si měl být vědom, že je třeba dítěti přicházejícímu do NRP zajistit z hlediska bydlení stabilní prostředí – ve smyslu zabezpečení jistoty, stálosti (např. že dítě potřebuje stálé místo ke spaní, hraní, učení).
- U zájemce o pěstounskou péči na přechodnou dobu se předpokládá, že bude žít v místě, které není mimo dojezdovou vzdálenost služeb, jež potřebuje konkrétní dítě přicházející do NRP (např. pediatr či jiný specialista; školské zařízení).
- U zájemce o pěstounskou péči na přechodnou dobu je vhodné, aby jeho byt nabízel zajištění samostatného pokoje při předpokladu péče o dítě starší pěti let.

Stabilita manželského vztahu a prostředí v rodině

Stabilita manželství/partnerství a celé situace v rodině znamená vyšší pravděpodobnost úspěšnosti NRP. Zájemce, který žije ve spokojeném vztahu, dokáže lépe poskytnout přijatému dítěti zázemí a naplňovat jeho potřeby pro zdárný vývoj a fungování ve světě. Posouzení manželského vztahu zahrnuje i posouzení vztahu družského či registrovaného partnerství. V rámci této oblasti se proto zjišťuje, zda zájemci nehrozí riziko rozpadu vztahu při zátěži, jakou je přijetí dítěte do NRP.

Cílem NRP je vytvořit pro přijaté dítě bezpečné a stabilní prostředí, minimalizovat možnost neúspěchu náhradní rodinné péče, a tím zamezit a předejít dalším bolestným ztrátám dítěte. Příchod dítěte vnáší do života zájemce řadu změn, kdy zejména zpočátku je potřeba z jeho strany velké dávky trpělivosti, ale i celkového klidu v rodině. Tím je myšleno, aby zájemce při příchodu dítěte nemusel aktuálně řešit závažné zátěžové situace či změny v rodině, které se týkají jeho partnerského života, dětí v rodině, zdraví, ale i změny bydliště, zaměstnání, ekonomické situace. Jen tak je možné, aby se náhradní rodič mohl plně věnovat dítěti v NRP a začal budovat s dítětem vztah.



- Přijetí dítěte do NRP by mělo být zralým rozhodnutím obou manželů/partnerů, kteří mají zkušenost, že „krize“ do života člověka patří, v minulosti spolu určitými potížemi či zátěžovými situacemi úspěšně prošli a zároveň vědí, co od sebe mohou vzájemně očekávat.
- Zájemce o NRP by měl žít ve společné domácnosti se svým manželem/druhem nejméně po dobu dvou, optimálně tří let. Tato doba je brána jako předpoklad stability vztahu zájemce do budoucna.
- Zájemce o NRP, který nežije v partnerském vztahu, by měl svým životem prokázat, že dokáže udržovat a navazovat partnerské či jiné vztahy.
- Zájemce by měl v rámci rodiny spolupracovat a respektovat potřeby jejích členů, včetně jejich názoru na záměr zájemce přijmout dítě do NRP.
- U zájemce o NRP by mělo být ukončené řízení o úpravě výchovy a výživy a úprava styku u stávajících dětí v rodině.
- V životě zájemce by neměly být v době příchodu dítěte do rodiny přítomny závažné zátěžové situace či změny v rodině, které se týkají jeho partnerského života, dětí v rodině, zdraví, ale i změny bydliště, zaměstnání či ekonomické situace. Pokud se tyto situace nebo změny vyskytnou, mohou narušit fungování rodiny.
- Budoucí náhradní rodič by měl být vyrovnaný se ztrátou, kterou v minulosti zažil. Ztrátou jsou myšleny rozvod/rozchod, úmrtí člena rodiny apod. Od této ztráty by měl v době podání žádosti o NRP uběhnout alespoň jeden rok.
- Těhotenství ženy v průběhu vyřizování žádosti o NRP má vliv na stabilitu manželství a prostředí v rodině a není možné v této době přijmout dítě do NRP.

Předpoklad vychovávat dítě

Smyslem NRP je, aby dítě našlo náhradní rodinu, v níž se bude cítit bezpečně. K tomu je třeba, aby náhradní rodina uměla zajistit potřeby dítěte odpovídající jeho rozumovému, tělesnému a psychosociálnímu vývoji. Zjišťuje se, zda je na straně zájemce přítomná základní způsobilost starat se, pečovat o dítě a vychovávat ho, včetně porozumění specifickému vývoji dítěte ocitajícího se mimo svou rodinu.

Příchod dítěte do NRP „otřese“ všemi oblastmi života zájemce, pracovní život nevyjímaje. Z tohoto důvodu se rovněž zjišťuje, zda má zájemce o NRP představu o tom, že příchod dítěte bude mít dopad také na jeho profesní dráhu.

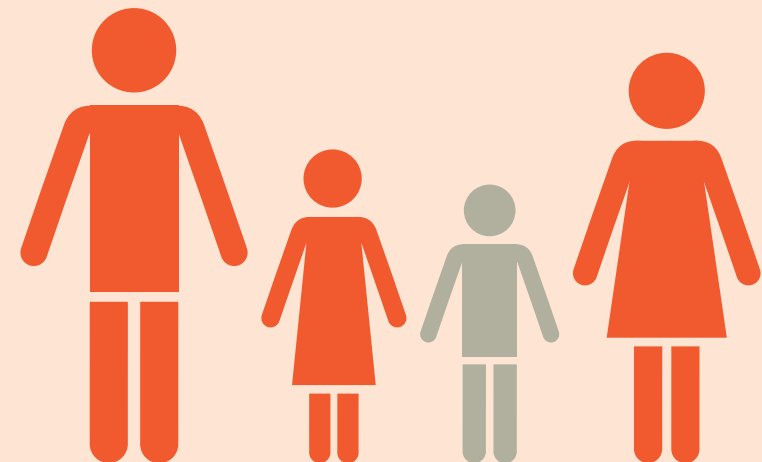
Znalosti o obecném vývoji dětí, včetně specifík vývoje u dětí v NRP, může zájemce prokázat na základě svých dosavadních životních zkušeností při výchově svých dětí, péči o jiné děti, ale je možné je získat i v kurzu přípravy určeném pro zájemce o NRP.

- Budoucí náhradní rodič by se měl být schopen z hlediska svých dovedností postarat o dítě, v dostatečné míře a kvalitě rozeznávat a naplňovat jeho potřeby, a to vše s ohledem na specifika potřeb dítěte v NRP.
- Zájemce by měl znát, co dítě daného věku ke svému zdravému vývoji potřebuje.
- Zájemce by měl vědět, jak může probíhat vývoj dítěte v NRP, co má na jeho vývoj vliv a jakými výchovnými metodami k dítěti přistupovat.
- Životní styl zájemce, včetně jeho časových možností, by měl být slučitelný s výkonem NRP.
- Budoucí náhradní rodič, který bude hlavní pečující osobou, by si měl být vědom, že příchod dítěte do rodiny bude znamenat přerušení či výrazné omezení jeho pracovní činnosti. Toto se týká zejména období po příchodu dítěte do NRP, zvláště u dětí předškolního věku a v určitých případech i u dětí školního věku. Je to z důvodu potřeby budování vztahu s dítětem v NRP, které vyžaduje čas strávený s náhradním rodičem.
- Zájemce by měl také znát svá omezení vztahující se k tomu, jakému dítěti není schopen nabídnout svou pomoc a proč.
- Zájemce by měl být otevřený dalšímu sebevzdělávání v oblasti NRP.
- U zájemce o pěstounskou péči na přechodnou dobu, který bude hlavní pečující osobou, se očekává, že bude mít vlastní rodičovské či výchovné zkušenosti, tzn. zkušenost s dlouhodobou celodenní péčí o dítě žijící v domácnosti zájemce o NRP.

Etnické, kulturní a náboženské prostředí

Zájemce o NRP i dítě přicházející do NRP mohou pocházet z odlišného etnického, kulturního a náboženského prostředí. Nelze vychovávat dítě bez respektu k jeho kořenům, kultuře a náboženství.

- Zájemce a jeho rodina by měli mít nediskriminující postoje a hodnoty.
- Je třeba, aby zájemce chápal, že dítě v NRP a jeho rodina může pocházet z odlišného etnického, kulturního a náboženského prostředí, a měl by tuto odlišnost respektovat a tolerovat.
- Víra zájemce by měla být v souladu s potřebami dítěte vyrůstajícího v NRP s ohledem na jeho psychické a fyzické bezpečí.
- Zájemce o NRP by měl být ve své víře a kulturních zvyklostech otevřený k možným kulturním a náboženským odlišnostem svěřeného dítěte. Zároveň by měl mít představu, že potřeby přijatého dítěte mohou narušovat pravidla, jež mu jeho víra přikazuje nebo jsou v jeho etniku či kultuře běžná.
- Zájemce o pěstounskou péči na přechodnou dobu by měl respektovat dítě a brát zřetel na názor jeho rodiče ohledně víry a kulturních zvyklostí dítěte, které přichází do NRP.

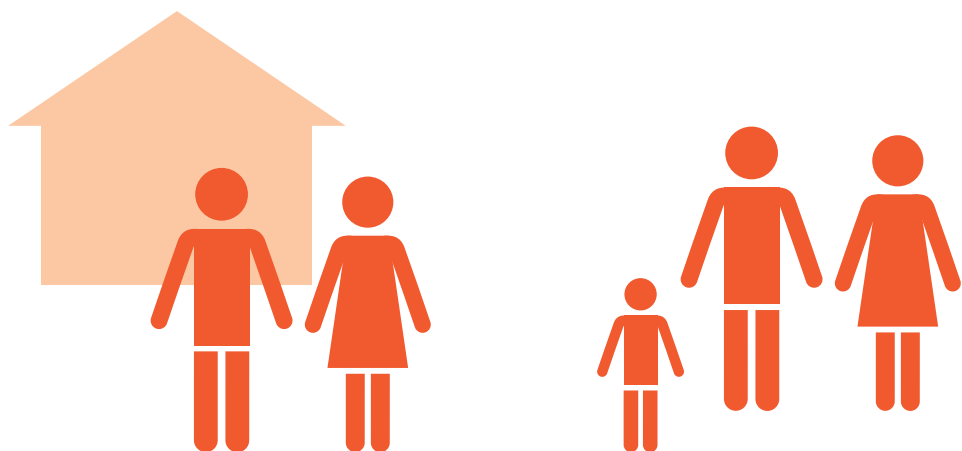


Další skutečnosti pro přijetí dítěte do osvojení nebo pěstounské péče

Péče o dítě v NRP klade na budoucí náhradní rodiče další specifické nároky, které není možné opominout, a je třeba tyto schopnosti sledovat. Těmito specifiky bez ohledu na formu NRP jsou: budování identity dítěte v NRP, podpora kontaktu s biologickou rodinou a ochota spolupráce v týmu sociálně-právní ochrany dětí (dále jen „SPOD“).

Předpoklady zájemce k budování identity dítěte v NRP, k podpoře dítěte v jeho kontaktu s biologickou rodinou a jeho schopnost být členem týmu SPOD budou ověřeny zejména v rámci kurzu přípravy určeného pro zájemce o NRP.

- Zájemce o NRP by měl být schopen podporovat přijaté dítě v budování jeho identity, tzn. aby dítě znalo svou historii a umělo o ní hovořit.
- Zájemce o NRP by si měl být vědom důležitosti biologické rodiny pro přijaté dítě.
- Zájemce o NRP by měl vědět, jaká je jeho role v rámci týmu sociálně-právní ochrany dětí, a také by u něho měl být shledán předpoklad, že je schopen spolupracovat v rámci týmu SPOD, včetně respektu k jinému názoru ostatních členů týmu.
- Budoucí pěstouni musí být připraveni podporovat dítě v kontaktu s jeho biologickou rodinou, bude-li to v zájmu dítěte.



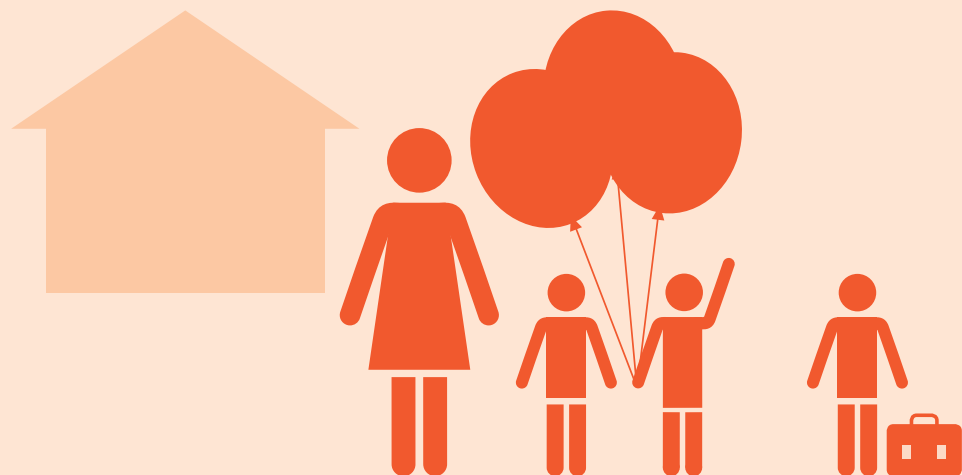
Posouzení schopnosti dětí žijících v domácnosti žadatele přijmout dítě do rodiny a vyjádření dětí žadatele k přijetí osvojovaného dítěte nebo dítěte svěřovaného do pěstounské péče do rodiny, jsou-li takového vyjádření schopny s ohledem na jejich věk a rozumovou vyspělost

Přijetí dítěte do NRP klade vysoké nároky jak na náhradního rodiče, tak na děti, které v rodině již žijí. Představuje značný zásah do stávající rodiny a nese s sebou proměny v jejím fungování. Příchod dítěte do NRP bez ohledu na potřeby dětí v rodině žijících by se mohl negativně promítnout jak v prožívání a vývoji dětí žijících v rodině zájemce o NRP, tak v takovém narušení chodu rodiny, jež by mohlo vést k jejímu rozvrácení a následnému rozpadu. Toto by rovněž mohlo vyústit až ke zrušení NRP.

Dítětem zájemce o NRP je myšleno každé dítě v rodině zájemce, které sdílí s budoucím náhradním rodičem či stávajícím náhradním rodičem společnou domácnost, třebaže jen přechodně; tzn. včetně dítěte svěřeného do některé z forem porozchodové péče, dítěte, které studuje mimo bydliště zájemce a přes týden žije na internátu atd. Je třeba zohlednit i dítě zletilé, jež v rodině žije, tj. nemá samostatnou domácnost.

U pěstounské péče na přechodnou dobu jsou výše uvedené nároky o to větší, že dochází k častému vnějšímu zasahování do chodu rodiny a ztrátě soukromí ve smyslu střídání příchozích dětí i vstupů cizích osob – sociálních pracovníků, náhradních rodičů či biologických rodičů svěřených dětí. Zároveň je vlastní dítě pěstounů na přechodnou dobu ohroženo zátěží z odloučení od dítěte, které tu po určitou dobu vyrůstalo. Dítě v rodině je též ohroženo případným traumatem dítěte umístěného do této formy NRP. Vyrůstá-li v rodině zájemce již dítě svěřené do pěstounské péče či do osvojení, může být navíc narušeno naplnění jeho potřeby stability a jistoty.

Příchod dítěte do NRP s sebou nese mnoho změn v životě zájemce a jeho rodiny. Protože se tyto změny odrážejí jak v pozitivním, tak negativním smyslu také v životě dětí v rodině žijících, je nezbytné, aby se děti k záměru svých rodičů měly možnost vyjádřit. Aby dítě bylo takového vyjádření schopné, potřebuje k tomu informace o NRP zprostředkované mu přiměřeně jeho věku a rozumovým schopnostem.



- Zájemce o NRP, poté co je rozhodnutý stát se náhradním rodičem, by měl o svém plánu přijmout dítě do NRP otevřeně hovořit s dítětem žijícím v rodině. V rámci odborného posouzení se sleduje postoj tohoto dítěte k přijetí dítěte do NRP s přihlédnutím k jeho věku a rozumové vyspělosti.
- Dítě žijící v rodině zájemce by mělo mít pozitivní vztah ke svým rodičům a sourozencům; vztahy v rodině by mělo vnímat jako bezpečné, s přítomnou vzájemnou podporou a důvěrou.
- Dítěti by měly být také náležitě naplňovány jeho potřeby, včetně času stráveného s jeho rodičem.
- Dítě v rodině by mělo být schopné přizpůsobovat se změnám a tuto schopnost prokázat v předchozích životních situacích (příchod do mateřské školy, přechod z mateřské školy na základní školu, změny v rodině atd.).
- Dítě v rodině by mělo být adaptované ve školských zařízeních a dětských kolektivech.
- Dítě v rodině by mělo být sociálně zdatné, tzn. schopné navazovat vztahy, schopné odputání od svých rodičů (např. přespávání u prarodičů, kamarádů, pobyt na tábořech atd.).
- Zájemce o NRP by měl pro zvýšení předpokladu úspěšnosti náhradní rodinné péče při své úvaze o příchozím dítěti do NRP respektovat určité zásady při párování dětí a zájemců o NRP vycházející z potřeb dětí, které v rodině již vyrůstají, ale i dětí nově přicházejících:
 - do náhradní rodiny by v ideálním případě neměl přijít větší počet dětí, než je stávající počet dětí v rodině;
 - nově příchozí dítě by mělo být mladší než dítě, které již v rodině zájemce o NRP žije;
 - od okamžiku příchodu posledního dítěte do NRP by měla uplynout doba alespoň dvou let, než bude možné uvažovat o příchodu dalšího dítěte do NRP, a to se zřetelem na potřebu adaptace dítěte v NRP v nové rodině. Je třeba mít na zřeteli, že při souběhu NRP se bere zvýšený ohled na děti, jež v NRP již vyrůstají. Pokud se jedná o sourozence dítěte, které v rodině již vyrůstá, je možné učinit výjimku z výše uvedeného, ale se zvýšenou pozorností k potřebám všech dětí a s ohledem na zvýšenou zátěž v rodině.
- Zájemce o pěstounskou péči na přechodnou dobu, v jehož rodině vyrůstá dítě, by měl při svém záměru stát se pěstounem na přechodnou dobu zohlednit potřeby vlastního dítěte a skutečnost, že toto dítě bude vystavené značné zátěži, která by mohla mít negativní dopad na jeho vývoj (střídání/odchody dětí, specifické potřeby či jiná zátěž příchozích dětí, častý vstup cizích osob do rodiny, narušení soukromí rodiny). Pokud navíc v rodině vyrůstá dítě, které je zároveň svěřeno do NRP, je třeba vzít v potaz, že výkonem této formy NRP by mohl být narušen pocit jistoty a stability místa již přijatého dítěte v náhradní rodině. Toto by se opět mohlo negativně odrazit v jeho vývoji.

Zhodnocení přípravy k přijetí dítěte, včetně speciální přípravy k přijetí dítěte pěstounem na přechodnou dobu

V rámci skupinové přípravy se jedná o vícedenní setkání zájemců o NRP za účelem předávání informací z oblasti NRP. To se děje formou zapojení zájemce do interakce a zážitkových technik, z nichž si zájemce odnese poznatky a prožitky pro lepší pochopení situace dítěte, které se ocitá mimo svou vlastní rodinu, a zároveň získá náhled, zda je aktuálně připraven přijmout cizí dítě do rodiny. Zájemce má možnost se seznámit s tématy v rámci diskuze i s dalšími zájemci o NRP, ale také s lidmi, kteří se již náhradními rodiči stali.

V průběhu přípravy se tedy zájemce o NRP seznamuje se specifiky dětí v NRP a přístupu k nim, je seznamován s tématy, jako jsou psychická deprivace, vazba a její poruchy, ztráty, identita a kontakt s biologickou rodinou, zanedbávání a zneužívání dětí, fungování systému SPOD atd. Příprava tak poskytuje velké množství informací potřebných k posouzení kompetencí zájemce o NRP, ale umožňuje také jak zájemci, tak lektorům přípravy specifikovat, pro jaké dítě může být dobrým náhradním rodičem. Příprava směřuje k tomu, aby na jejím závěru uměl zájemce pojmenovat svoje možnosti i limity a na základě získaných informací byl schopen zralého rozhodnutí, zda se chce stát náhradním rodičem.

Přípravou procházejí i děti, které v rodině vyrůstají. Příprava dětí se provádí přiměřeně jejich věku, rozumové vyspělosti a v nezbytném rozsahu. Příprava má dítěti napomoci získat obraz o změnách v rodině v souvislosti s příchodem dítěte do NRP a pomoci mu nové situaci porozumět. Příprava dětí není jednorázová záležitost. Je na rodičích, aby dítě připravovali průběžně na základě témat doporučených lektorem.

- Zájemce o NRP by se měl zúčastnit kurzu přípravy v požadovaném rozsahu (tj. u zájemce o osvojení a pěstounskou péči v rozsahu 48 hodin, u zájemce o pěstounskou péči na přechodnou dobu v rozsahu 72 hodin).
- Zájemce o druhé a další dítě by měl absolvovat kurz přípravy v rozsahu doporučeném krajským úřadem. Délka přípravy je odvislá od doby absolvování přípravy před příchodem prvního dítěte do rodiny a dalších skutečností.
- Zájemce o NRP by měl umožnit dítěti vyrůstajícímu v rodině účastnit se individuální či skupinové přípravy určené dětem a spolupracovat v rámci přípravy dětí s lektorem přípravy.



Posouzení schopnosti žadatelů o pěstounskou péči na přechodnou dobu pečovat o dítě vyžadující speciální péči a spolupracovat s rodiči těchto dětí

Odlišné nároky na osobu pěstouna na přechodnou dobu (na rozdíl od ostatních náhradních rodičů) se odvíjejí od specifických potřeb dětí svěřovaných do této formy NRP a od podstaty tohoto institutu.

Přechodný pěstoun by měl být dostatečně a všestranně vybavený k tomu, aby skrze sebe, bezpečné a láskyplné rodinné prostředí a za pomoci svých kompetencí a znalostí stabilizoval přijaté dítě a pomohl mu vyrovnávat se s jeho traumaty a ztrátami. Úkolem přechodného pěstouna je rovněž co nejlépe dítě připravit na návrat do jeho původní rodiny nebo, pokud toto řešení není možné, na přechod do náhradní rodiny či jiného výchovného prostředí.

- Zájemce o pěstounskou péči na přechodnou dobu by měl být otevřený dalšímu sebevzdělávání. Také by měl chápat, že smyslem pěstounské péče na přechodnou dobu je poskytnout dítěti bezpečné prostředí v krizi a připravit ho na přechod do jiného prostředí.
- Zájemce o pěstounskou péči na přechodnou dobu by měl být flexibilní z hlediska časové i místní dostupnosti, měl by být také schopen spolupracovat v týmu, a to jak s pracovníky sociálně-právní ochrany dětí, tak s budoucími pečovateli o dítě (biologickými rodiči či jinými rodinnými příslušníky dítěte, pěstouny, osvojiteli, případně zaměstnanci pobytového zařízení). Je vhodné, aby zájemce o tuto formu NRP s ohledem na potřebu komunikace s pracovníky sociálně-právní ochrany dětí a jinými osobami ovládal základy práce na PC. Rovněž je vhodné, aby byl zájemce aktivním řidičem, a to vzhledem k nutnosti časové a místní dostupnosti pro výkon pěstounské péče na přechodnou dobu.
- Zájemce o pěstounskou péči na přechodnou dobu by měl kromě toho naplňovat také ostatní skutečnosti zmíněné výše v předchozích oblastech.

Moje poznámky:

Účelová neperiodická publikace

**Kdo se může stát náhradním rodičem?
Kritéria odborného posuzování pro
zájemce o náhradní rodinnou péči**

Mgr. Johana Mertová, Mgr. et Mgr. Bohuslava Janků, edd.

Grafické zpracování: Lucie Fraňková

Vyšlo v roce 2019,

vydání první, 28 stran, 6 000 výtisků.

Vydalo Ministerstvo práce a sociálních věcí,

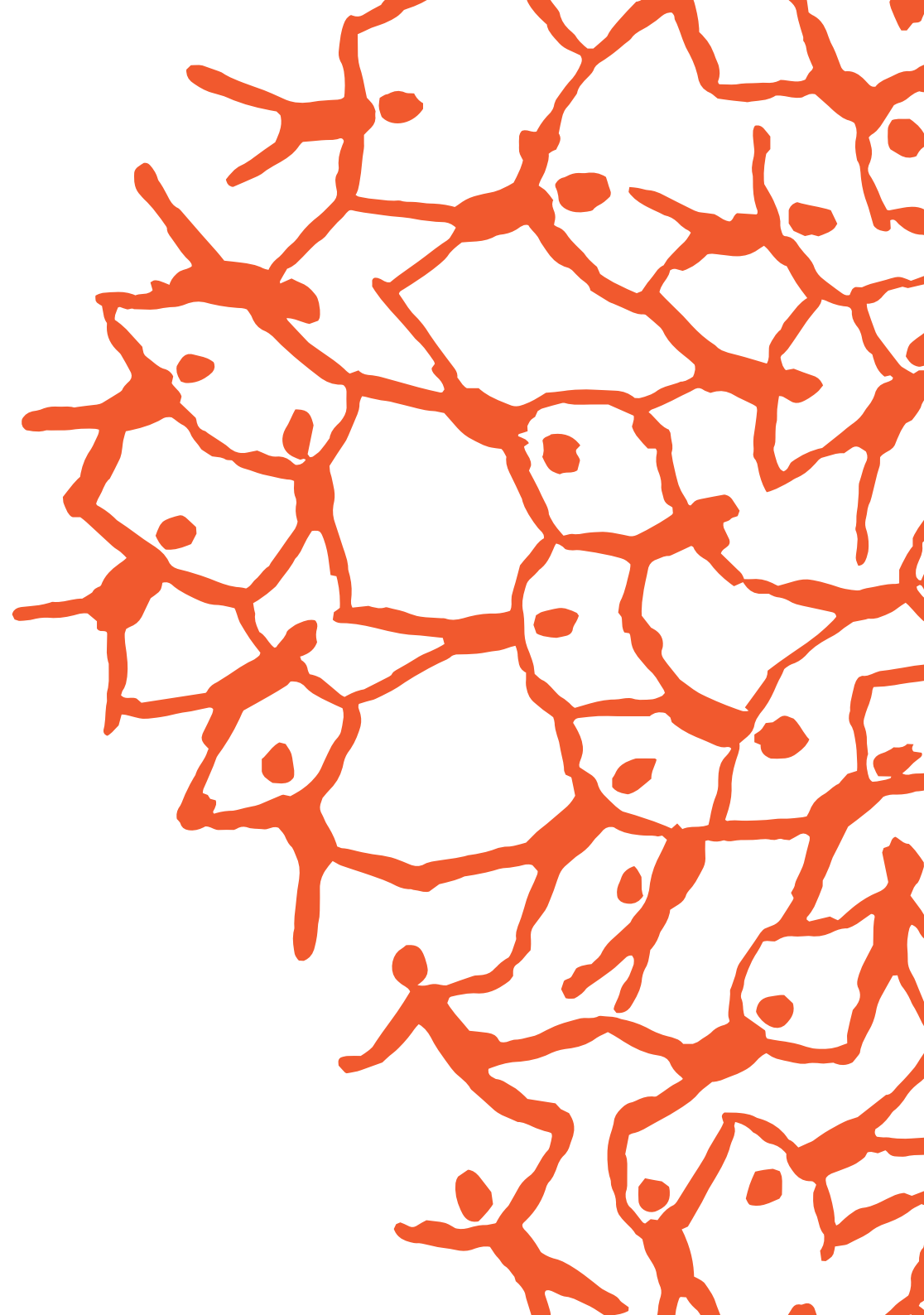
Na Poříčním právu 1, 128 01 Praha 2


jako neprodejnou účelovou publikaci.

TISK CENTRUM s.r.o., Modřická 62, Moravany u Brna

ISBN 978-80-7421-165-2

Neprodejné





Vydalo Ministerstvo práce a sociálních věcí
v roce 2019,
Na Poříčním právu 1, 128 01 Praha 2,
jako neprodejnou účelovou publikaci.

ISBN 978-80-7421-165-2

© MPSV
www.pravonadetstvi.cz